

雇用就農 農業法人に就農する

大分県内の農業法人数は、令和5年度末現在1,150法人で、年々増加しています。大分県は、特に農業への企業参入を進めており、平成19年から延べ379社（県内企業255社、県外企業124社）が農業参入しました。

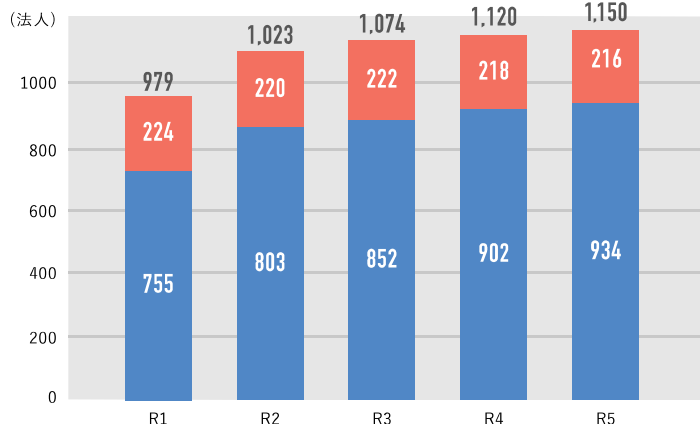
新規就農者のうち、毎年約4割が農業法人に就職しており、農業法人への就職というスタイルは、ここ数年定着し、農業法人にとって経営を支える人材として欠かせない存在となっています。

農業法人では就業規則が整備され、労働保険や社会保険、その他福利厚生も整っています。

農業法人への就職を希望される方は、公共職業安定所（ハローワーク）や、無料職業紹介所である大分県農業農村振興公社へお気軽にお問い合わせください。

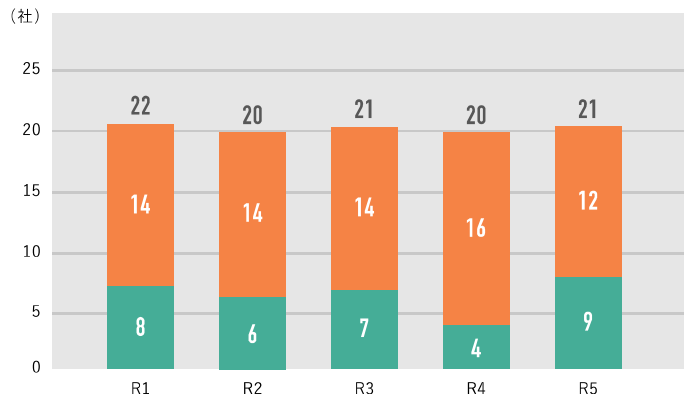
農業法人数の推移

■ 農業法人(集落営農) ■ 農業法人(一般)

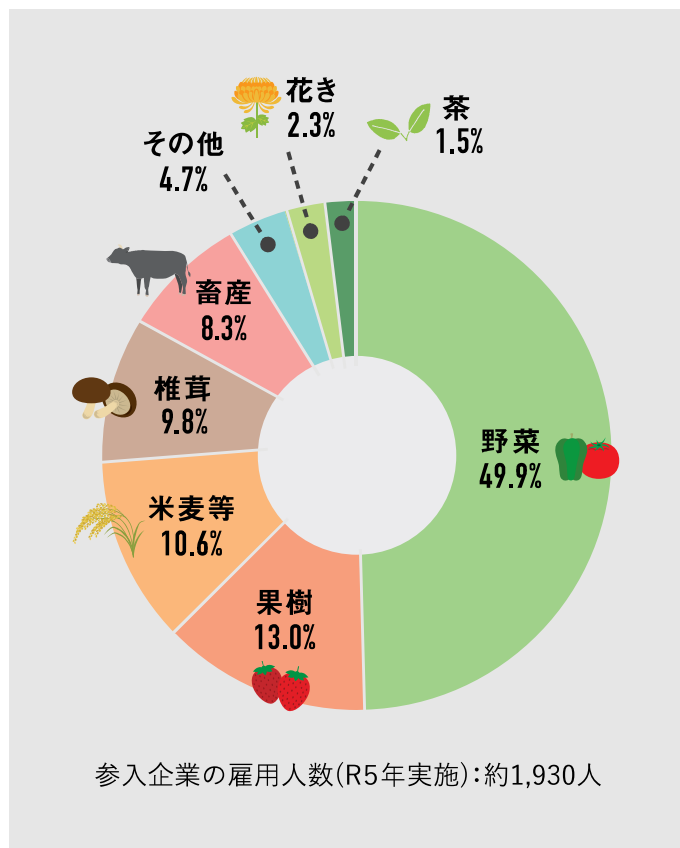


農業への企業参入実績

■ 県内企業 ■ 県外企業



参入企業(379社)が取り組んでいる農産物



農業法人就職までの流れ ※無料職業紹介所(大分県農業農村振興公社)の場合

STEP1



求職申込書提出

「求職票」に希望する仕事(作目など)や雇用に関する事などを記入します。相談員に希望など明確に伝えてください。

STEP2



求人票の閲覧

農業法人や農家からの求人情報を閲覧することができます。

STEP3



紹介

閲覧した情報から希望する仕事があれば紹介をします。

STEP4



面接

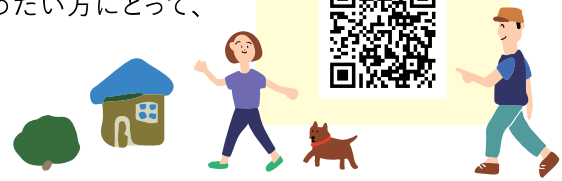
双方が理解をするための面接を行います。雇用条件等の不明な点を確認しましょう。

採用!働きやすい職場をお互いに協力しながら作っていきましょう!

産地担い手ビジョン

「産地担い手ビジョン」とは、これから農業を始めたい方に向けて、産地を担う生産者組織自らが定めた産地の計画です。栽培品目の特徴、新規就農者に目指してほしい経営目標やモデル経営体の紹介、研修支援体制、就農・移住に関する支援制度などこれから農業を始めたい方にとって、役立つ情報を具体的に載せています。

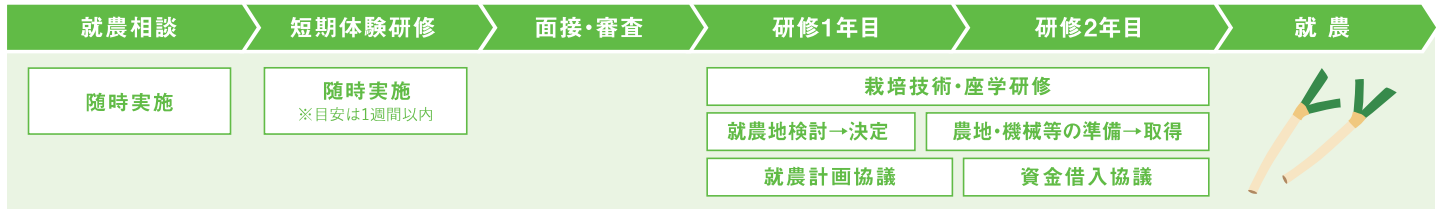
16市町村
56のビジョンを
掲載中!



大分県で農家を目指す場合の一例

白ねぎ・豊後高田市

就農までの流れ



経営目標 ※減価償却費は所得に含む ※経営目標はあくまでも目標であり、保証するものではありません。

就農5年目の経営目標		規模拡大 雇用増	就農10年目の経営目標	
品目・規模・収量(単収/10a)	白ねぎ・200a・48t(2400kg)		品目・規模・収量(単収/10a)	白ねぎ・300a・72t(2400kg)
販売額・所得	1,632万円・405万円		販売額・所得	2,448万円・486万円
従事者	家族2人・雇用1人(11月～5月)		従事者	家族2人・雇用2人(9月～6月)

ピーマン・豊後大野市

就農学校から就農の場合 2年



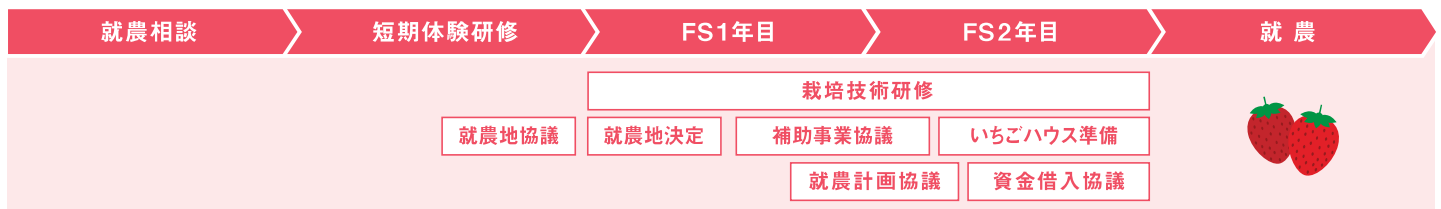
就農学校から以外から就農の場合 1年



経営目標 ※減価償却費は所得に含む ※経営目標はあくまでも目標であり、保証するものではありません。

就農5年目の経営目標		単収増加 複合品目 栽培開始	就農10年目の経営目標	
品目・規模・収量(単収/10a)	ピーマン・15a・27t(18t/10a)		品目・規模・収量(単収/10a)	ピーマン・15a・28.5t(19t/10a) スイートピー・6a・10万本(17万本/10a)
販売額・所得	846万円・402万円		販売額・所得	1,250万円・608万円
従事者	家族2人		従事者	家族2人・雇用2人(必要に応じて)

ベリーズ(いちご)・杵築市



経営目標 ※諸経費は人件費を含む、減価償却費は所得に含む ※経営目標はあくまでも目標であり、保証するものではありません。

就農5年目の経営目標		単収増加	就農10年目の経営目標	
品目・規模・収量(単収/10a)	いちご・20a・10t(5t)		品目・規模・収量(単収/10a)	いちご・20a・12.5t(6.25t)
販売額・所得	1,178万円・478万円		販売額・所得	1,399万円・662万円
従事者	家族2人・雇用1人(2月～6月)		従事者	家族2人・雇用1人(2月～6月)

詳しくは大分県農林水産部新規就業・経営体支援課まで ☎ 097-506-3586 ✉ a15270@pref.oita.lg.jp